

«ПРИНЯТО»

Советом учреждения  
БОУ г. Омска «Средняя  
общеобразовательная школа №94»

Протокол № 12  
« 09 » 01 2018 г.

«УТВЕРЖДАЮ»

директор  
БОУ г. Омска «Средняя  
общеобразовательная школа №94»

И.В. Богданова  
2018 г.



**Положение  
о социально-психолого-педагогической  
службе  
БОУ города Омска «Средняя  
общеобразовательная школа № 94»**

ДАТА ВВЕДЕНИЯ: «10» 01 2018 г.



КОНРОЛЬНЫЙ ЭКЗЕМПЛЯР \_\_\_\_\_



УЧТЕННЫЙ ЭКЗЕМПЛЯР № \_\_\_\_\_

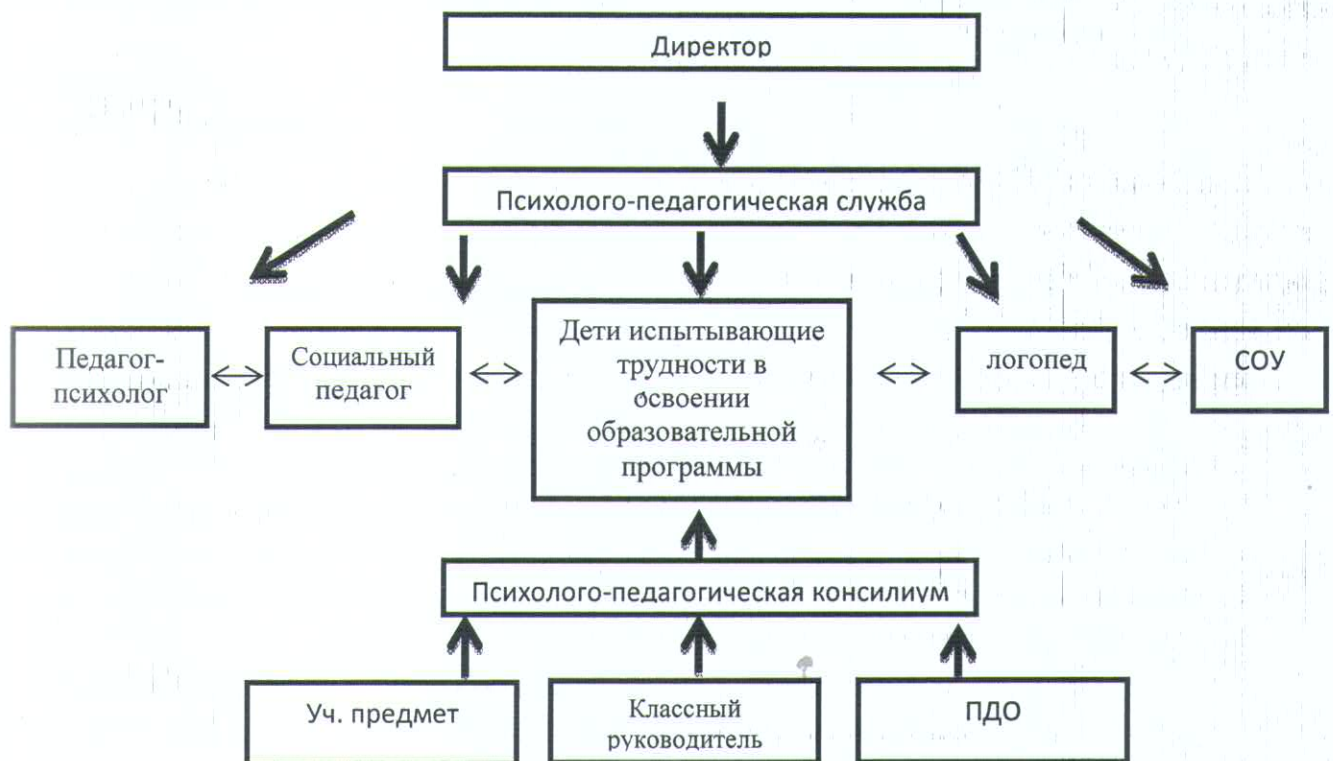
## 1. Общие положения

1.1. Социально - психолого – педагогическая служба школы является структурой диагностико – коррекционного типа, деятельность, которой направлена на решение проблем, связанных со своевременным выявлением отклонений воспитании, развитии и вызывающих трудности в освоении образовательной программы.

1.2. Настоящее положение разработано в соответствии с Законом РФ «Об образовании в Российской Федерации» №273-ФЗ от 29.12.2012 г., письмом министерства образования РФ от 27 марта 2000 г. №27/901-6 «О психолого-медико-педагогическом консилиуме образовательного учреждения», Уставом школы.

1.3. В состав социально-психолого-педагогической службы входят: педагог-психолог, учитель-логопед, социальный педагог, учителя, другие специалисты и технические работники, включённые в обучение, воспитание, социализацию и сопровождение обучающихся, испытывающие трудности. По решению руководителя в состав ПС включаются и другие специалисты и педагоги.

1.4. Структура социально-психолого-педагогической службы:





## **2. Цель, задачи и основные направления работы ПС**

2.1. Цель социально-психолого-педагогической службы — оказание психолого-педагогической помощи детям с ограниченными возможностями здоровья и отклонениями в поведении.

2.2. Задачами социально-психолого-педагогической службы являются:

- своевременное выявление, комплексное обследование детей и подростков от 6-ти до 18 лет с различными формами отклонений психических функций, с нарушениями речи, зрения, слуха, опорно-двигательного аппарата, с трудностями в обучении, общении, поведении, их потенциальных возможностей, динамическое наблюдение.

- выработка рекомендаций родителям, педагогу-психологу, педагогам, СОУ по необходимости дальнейшего обследования узкими специалистами-медиками (слух, зрение, группа здоровья) или ПМПК.

- оказание комплексной психолого-педагогической помощи конкретному ребёнку, разработка и реализация индивидуального образовательного маршрута обучения и воспитания.

2.3. Основными формами деятельности ПС являются:

2.3.1. Психолого-педагогический консилиум.

2.3.2. Подготовка по результатам обследования рекомендаций по оказанию детям психолого-медико-педагогической помощи и содействие в организации их обучения и воспитания, уточнение или изменение ранее данных рекомендаций.

2.3.3. Оказание консультативной помощи родителям (законным представителям) детей, по вопросам воспитания, обучения и коррекции нарушений развития детей с ограниченными возможностями здоровья и (или) отклонениями в поведении.

2.3.4. Разработка индивидуальных программ медико-психолого-педагогической помощи сопровождения для конкретного ребёнка с ограниченными возможностями здоровья.

## **3. Организация деятельности социально-психолого-педагогической службы.**

3.1. Социально-психолого-педагогической служба создаётся в образовательном учреждении приказом директора школы.

3.2. Проведение комплексного психолого-медико-педагогического обследования детей в возрасте от 6-и до 18 лет с целью своевременного выявления недостатков в физическом и (или) психическом развитии и (или) отклонений в поведении детей.

3.3. Приём детей и подростков на консилиуме осуществляется как по инициативе родителей (законных представителей), так и по инициативе педагога класса, в котором обучается ребёнок.



3.4. Заседания консилиума подразделяются на плановые и внеплановые и проводятся под руководством председателя. Периодичность проведения заседаний определяется реальным запросом образовательного учреждения на комплексное, всестороннее обсуждение проблем обучающихся и воспитанников; плановые заседания проводятся не реже одного раза в квартал. Совецание специалистов консилиума может быть также созвано экстренно в связи с острой необходимостью.

3.5. Документация консилиума предоставляемая на заседание:

- документация, представляемая классным руководителем: педагогическая характеристика на ребёнка;
- документация, представляемая социальным педагогом: акт обследования жилищных условий семьи, в которой проживает ребёнок;
- документация, предоставляемая педагогом-психологом: психологическое заключение;
- документация, представляемая учителем-логопедом: речевая карта развития ребенка (предоставляется при наличии у ребёнка речевых нарушений);
- документация, предоставляемая медицинским работником (медсестрой): выписка из истории развития ребёнка с заключениями врача-педиатра, при необходимости - офтальмолога, ортопеда, невролога, психиатра, медицинское заключение.

3.6. Заседания ПК оформляются протоколом.

3.7. Процедурная схема заседания включает следующее:

- организационный момент;
- заслушивание характеристики, заключений специалистов, их дополнения со стороны классного руководителя и других членов консилиума;
- обсуждение результатов обследования учащегося;
- обмен мнениями и предложениями по организации работы с обучающимся, направленным на консилиум;
- выработка рекомендаций родителям, педагогам, сотрудникам,
- родителям рекомендуется пройти обследование в ПМПК
- определение специалиста (группы специалистов) ответственного за реализацию рекомендаций консилиума.

3.8. Технология обследования ребёнка:

- обследование ребёнка проводится каждым специалистом индивидуально;
- по результатам обследования каждый специалист оформляет собственное профессиональное заключение
- на основании полученных данных, (представлений специалистов) коллегиально вырабатываются комплексное заключение и рекомендации консилиума;



- полученные результаты обследования на консилиуме фиксируются в протоколе, заносятся в карту ребёнка, в которой находятся все данные индивидуального обследования ребёнка специалистами;
- в конце учебного года на заседании консилиума рассматриваются результаты коррекционной работы, социального педагога, психолога и логопеда (при наличии речевых нарушений у ребёнка) составляют заключение, а другие специалисты готовят социально-педагогическую характеристику на каждого ребёнка.

#### **4. Права и обязанности родителей**

- 4.1. Родители (законные представители) ребёнка имеют право:
- 4.1.1. присутствовать при обследовании ребёнка специалистами консилиума;
  - 4.1.2. получать консультации специалистов консилиума по вопросам обследования детей, создания и реализации СОУ (специальные общеобразовательные условия) и индивидуальной программы сопровождения, в том числе информацию о своих правах и правах детей в рамках деятельности консилиума;
  - 4.1.3. в случае несогласия с заключением консилиума об особенностях создания и реализации СОУ и индивидуальной программы сопровождения обжаловать их, в вышестоящих образовательных организациях.
- 4.2. Родители (законные представители) обязаны:
- 4.2.1. следовать рекомендациям службы в ситуации согласия с его решениями;
  - 4.2.2. приводить ребёнка на занятия специалистов в соответствии с согласованным расписанием, в рамках реализации их коррекционной деятельности, пропуская занятия только по уважительным причинам;
  - 4.2.3. участвовать в реализации программы психолого-педагогического сопровождения, коррекционной деятельности специалистов на правах полноправных участников образовательного и коррекционно-развивающего процессов;
  - 4.2.4. проверять и, по необходимости, участвовать при подготовке задаваемых специалистами домашних заданий.

#### **5. Права и обязанности специалистов**

- 5.1. Члены ПС имеют право:
- 5.1.1. Проводить консультативно-диагностическую работу;
  - 5.1.2. На основании данных индивидуального обследования составлять заключение об особенностях развития ребёнка и принимать коллегиальное решение рекомендует обследование ребенка в городскую ПМПК;
  - 5.1.3. Давать рекомендации родителям (законным представителям) об организации коррекционно-развивающего обучения с учётом его психических, физических и индивидуальных возможностей и особенностей.
- 5.2. Члены ПС обязаны:

5.2.1.Руководствоваться в своей деятельности профессиональными, этическими и нравственными принципами подчиняя ее исключительно интересам детей и их семей;

5.2.2.Оказывать содействие обратившимся в ПМПк в получении квалифицированной социальной помощи и психолого-медико-педагогической с использованием современных стандартизованных диагностических и коррекционно-развивающих, обучающих методов и средств;

5.2.3.Обеспечивать уважение и защиту человеческого достоинства, обратившихся в ПС. Соблюдать врачебную тайну, не разглашать персональные сведения о детях.

## **6. Взаимодействие**

6.1.ПС организует свою работу во взаимодействии:

- с участниками учебно-воспитательного процесса по вопросам диагностирования, образования и коррекционно-развивающей работе детей и подростков с ограниченными возможностями здоровья;
- узкими специалистами медицинских организаций;
- детской медико-социальной экспертной комиссией (МСЭК);
- городской ПМПк

## **7. Документация и отчетность ПМПк**

7.1 Журнал записи и учёта детей, нуждающихся в психолого-педагогической и медико-социальной помощи.

7.2. Протоколы заседаний психолого-педагогического консилиума.

7.3. Аналитические материалы.

Документация и отчётность ПС, нормативные правовые документы, регламентирующие деятельность ПС, список специалистов ПС хранятся у председателя консилиума.